

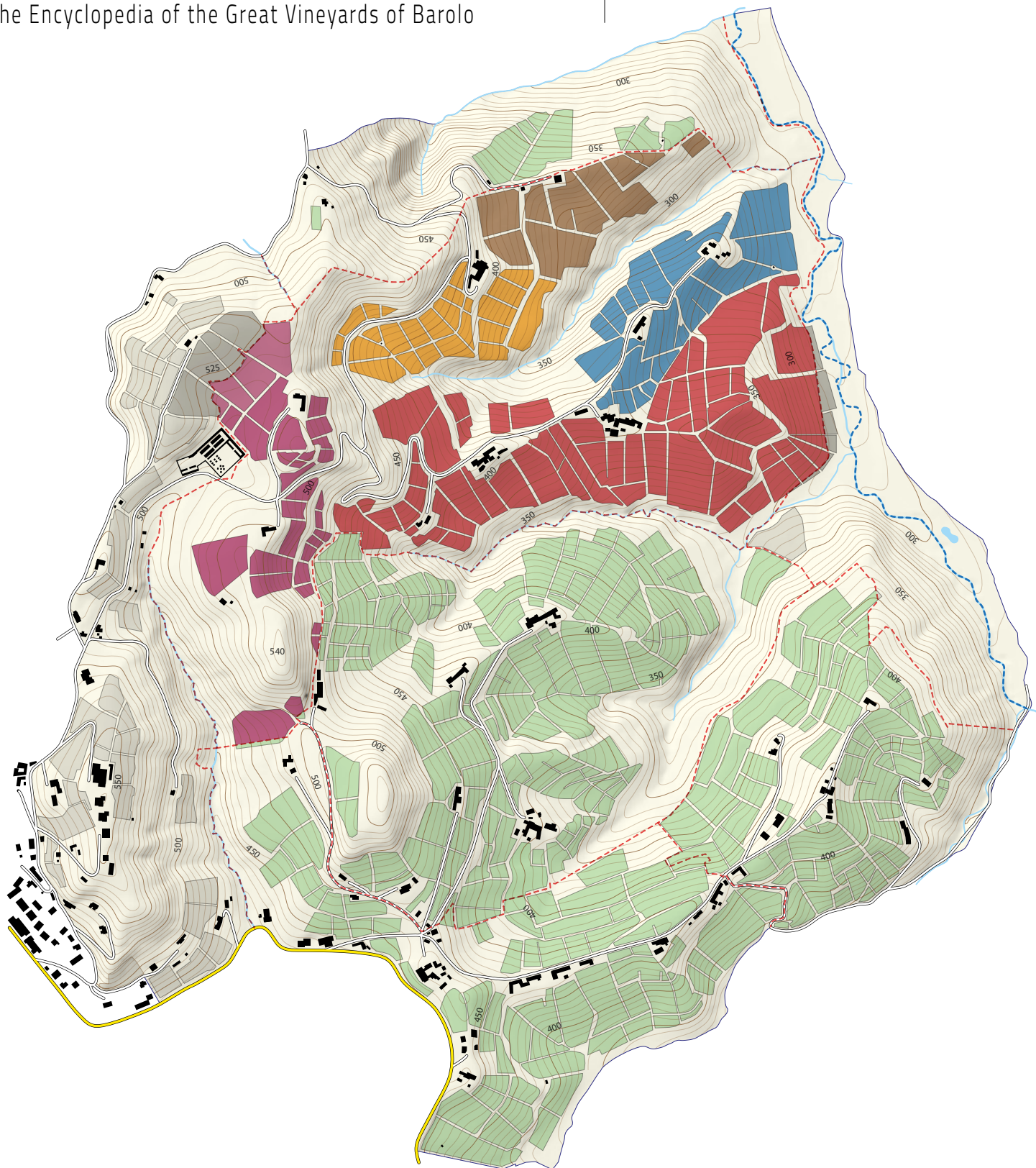
L'Enciclopedia delle Grandi Vigne del Barolo

# BAROLO

## MGA vol. I

The Encyclopedia of the Great Vineyards of Barolo

Alessandro Masnaghetti  
Paolo De Cristofaro



Terza Edizione  
Third Edition

Alessandro Masnaghetti Editore  
**ENOGEA**

The first book ever written on the MGAs of Barolo returns with a completely updated and rewritten edition.

New, high-precision maps with producers breakdown and detailed descriptions.

Geological maps, communal maps showing varietal distribution, expanded vintage chart and an in-depth study of the first vintage produced for all MGAs.

In the appendix is an extensive and very useful index of names and estates, with an updated list of Barolo wines produced and marketed in the future.

Unique and inimitable, this book is the go-to text for enthusiasts and professionals alike.

## BAROLO MGA VOL. I - THIRD EDITION

Expanded, completely revised and rewritten

Release date: October 16th, 2023

Size (cm): 24x31x4.5

Weight (kg): 2.5

Pages: 548 (previous edition was 464)

Bilingual edition: English, Italian

Retail price: 75 euro

**Production data:** updated to november 2022

**Total full-page maps:** 211

**Communal maps:** 11 physical (NEW)  
10 geoviticultural (revised)  
11 with varietal distribution (NEW)  
9 with sectors (revised)  
11 with MGAs (revised)

**MGAs maps with producers breakdown:** 164 (NEW)  
updated to august 2023

**Chronology of vintages:** in-depth study of the first vintage produced for all MGAs (NEW)

**Wines database:** fully updated, including wines to be released with 2020, 2021, 2022 and 2023 vintages

**Wineries database:** fully updated, with 42 new small producers

## INDEX

1. BAROLO: ESSENTIALS		pag. 9			
1.1 Where we are	NEW	pag. 10			
1.2 A brief look at the denomination	Rewritten	pag. 12			
1.3 The evolution of vineyards within the Barolo area	Rewritten	pag. 14			
1.4 Anything else to add?	NEW	pag. 18			
1.5 Getting to know Barolo (and enjoy it)	NEW	pag. 19			
1.6 Is one Commune, one style ever possible?	NEW	pag. 20			
1.7 Vintages	NEW	pag. 22			
1.8 Vintage chart	Revised and expanded	pag. 24			
2. TERRITORY AND GEOLOGY		pag. 27			
2.1 The territory: generalities	Rewritten	pag. 28			
2.2 Early and late harvest zones	NEW	pag. 30			
2.3 Some background to the geology	Rewritten	pag. 32			
2.4 Geology: essentials		pag. 34			
2.5 The formations: an introduction		pag. 35			
2.6 The formations and soil types associated with them		pag. 38			
2.7 A practical example		pag. 41			
2.8 Other factors	NEW	pag. 42			
2.9 I geositi / The geosites		pag. 44			
2.10 MGAs and formations summary		pag. 46			
3. MGAs AND VIGNE		pag. 49			
3.1 Barolo's finest sites	Rewritten	pag. 50			
3.2 Understanding the MGAs	NEW	pag. 52			
3.3 The years ahead	NEW	pag. 54			
3.4 Use of the word "Vigna"	NEW	pag. 56			
3.5 Vigne's Chart	NEW	pag. 58			
4. COMMUNAL MGAs					pag. 61
4.1 Introduction	Rewritten and expanded				pag. 62
4.2 Barolo	Rewritten and expanded				pag. 64
4.3 Castiglione Falletto	Rewritten and expanded				pag. 74
4.4 Cherasco	Rewritten and expanded				pag. 84
4.5 Diano d'Alba	Rewritten and expanded				pag. 86
4.6 Grinzane Cavour	Rewritten and expanded				pag. 90
4.7 La Morra	Rewritten and expanded				pag. 94
4.8 Monforte d'Alba	Rewritten and expanded				pag. 104
4.9 Novello	Rewritten and expanded				pag. 114
4.10 Roddi	Rewritten and expanded				pag. 122
4.11 Serralunga d'Alba	Rewritten and expanded				pag. 124
4.12 Verduno	Rewritten and expanded				pag. 134
5. SUB-COMMUNALS MGAs					pag. 141
5.1 Readers' guide	NEW				pag. 142
5.2 MGA chart	NEW				pag. 146
5.3 Index of MGAs by area	Rewritten and expanded				pag. 152
5.4 MGA profiles (from Albarella to Villero)	Rewritten and expanded				pag. 154
5.5 More sub-communal MGAs	NEW				pag. 466
6. CHRONOLOGY OF VINTAGES	NEW				pag. 477
7. INDEX OF NAMES AND PLACE NAMES	Expanded				pag. 489
8. INDEX OF WINERIES AND WINES	Revised and expanded				pag. 527



Menzioni Geografiche Aggiuntive (MGA) Indice alfabetico / Alphabetical index								
MGA (Comune / Commune)	Superficie Area (ha)	Altitudine Elevation (m)	Nebbiolo	Aziende Wineries	Stile Style	1ª Annata 1 <sup>st</sup> Vintage	IN	Pagina Page
Albarella (Barolo)	9,96 (61%)	240 - 280	84,0%	10		1996	●	154
Altenasso o/or Garbet Suè o/or Garbelletto Superiore (Castiglione Falletto)	4,27 (99%)	220 - 260	86,0%	6		1967?	●	156
Annunziata (La Morra)	109,42 (59%)	225 - 375	59,5%	–		1967	●	158
Arborina (La Morra)	10,81 (84%)	250 - 320	76,0%	8		1980	●	160
Arione (Serralunga d'Alba)	5,72 (62%)	340 - 430	100%	2		1971	●	162
Ascheri (La Morra)	83,96 (27%)	275 - 405	86,0%	7		2004	●	164
Bablino (Grinzane Cavour)	2,68 (95%)	230 - 265	82,0%	2		2001	/	466
Badarina (Serralunga d'Alba)	21,02 (72%)	365 - 440	93,0%	5		1982	●	166
Baudana (Serralunga d'Alba)	19,63 (64%)	240 - 370	91,5%	12		1974	●	168
Bergeisa (Barolo)	5,69 (88%)	235 - 290	97,0%	2		1998	●	170
Bergera - Pezzole (Novello)	48,69 (73%)	335 - 420	96,5%	9		1996	●	172
Berri (La Morra)	87,79 (39%)	330 - 505	85,5%	9		2001	●	174
Bettolotti (La Morra)	58,76 (56%)	220 - 280	60,5%	–	–	–	/	466
Boiolo (La Morra)	87,79 (75%)	230 - 465	84,0%	26		1964	●	176
Borzone (Grinzane Cavour)	7,08 (89%)	205 - 245	99,5%	5		1993	●	178
Boscareto (Serralunga d'Alba)	53,15 (85%)	285 - 435	63,5%	5		1978?	●	180
Boscatto (Verduno)	27,96 (51%)	260 - 370	74,5%	–		2000	/	467
Boschetti (Barolo)	23,87 (69%)	290 - 370	99,3%	5		1990	●	182
Brandini (La Morra)	87,14 (30%)	350 - 415	79,7%	10		1998	●	184
Brea (Serralunga d'Alba)	10,99 (74%)	305 - 370	68,5%	1		1995	●	186
Breri (Verduno)	53,94 (33%)	220 - 255	65,5%	5		2018	●	188
Bricco Ambrogio (Roddi)	48,24 (62%)	190 - 270	91,7%	10		1978	●	190
Bricco Boschis (Castiglione Falletto)	17,65 (89%)	235 - 335	83,0%	3		1965	●	192
Bricco Chiesa (La Morra)	13,75 (57%)	225 - 295	95,5%	8		1964?	●	194
Bricco Cogni (La Morra)	43,91 (25%)	250 - 330	84,5%	4		2000	●	196
Bricco delle Viole (Barolo)	45,74 (81%)	370 - 495	87,5%	8		1974	●	198

**Notes.** 1) **Area:** indicates the size in hectares of the MGA; the percentage planted is in brackets. 2) **Elevation:** indicates the range within which most of the vineyards in the MGA are included, though the extremes do not necessarily coincide with the lowest and highest points of the MGA itself. 3) **Wineries:** indicates the number of wineries surveyed on the map of the relevant MGA which may be lower than the number of wineries that actually have vines owned or leased within the MGA itself. This number does not include wineries producing a Barolo under the MGA name through the purchase of grapes from other owners. On the other hand, where the number of wineries shown on the map is too remote from the presumed number, it has been omitted. 4) **IN:** the symbol "●" indicates the vineyards whose name is used on a Barolo label or will be used in the near future. 5) **Style and first vintage:** see page 145 and 479 respectively.

TAVOLA DELLE ANNATE - VINTAGE CHART						
ANNATA VINTAGE	Valore Rating	Beva Maturation	Clima Climate	Raccolta Harvest	Riuscita Results	Note / Notes
2003	★★★	in beva / drink				Primavera irregolare, estate torrida e asciutta, vini caldi ed espressivi Changeable spring, dry and torrid summer, warm, expressive wines
2002	★★	in beva / drink				Freddo e pioggia da maggio a ottobre, vini scarni e spigolosi Cold and rainy from May to October, lean, angular wines
2001	★★★★	in beva / drink				Primavera mite, estate asciutta e solare, settembre fresco, vini austeri e terrosi Mild spring, sunny, dry summer, cool September, austere, earthy wines
2000	★★★	in beva / drink				Primavera umida, estate irregolare, settembre molto caldo, vini morbidi e ricchi Humid spring, unusual summer, very hot September, ripe, rich wines
1999	★★★★★	in beva / drink				Primavera regolare, estate tiepida, autunno piovoso, vini solidi ed energici Normal spring, tepid summer, rainy autumn, solid, energetic wines
1998	★★★★	in beva / drink				Primavera piovosa, estate calda, autunno irregolare, vini eleganti ed espressivi Rainy spring, hot summer, unusual autumn, elegant, expressive wines
1997	★★★★☆	in beva / drink				Inverno nevoso, primavera secca, estate calda, vini maturi Snowy winter, dry spring, hot summer, bold and ripe wines
1996	★★★★	in beva / drink				Periodi caldi alternati a lunghe finestre fredde e piovose, vini austeri Alternating hot periods with long, cold wet stretches, austere wines
1995	★★★	in beva / drink				Primavera umida, estate tiepida, settembre piovoso, vini classici e verticali Humid spring, tepid summer, rainy September, classic, nervous wines
1994	★★	in beva / drink				Picchi torridi estivi, forti piogge in vendemmia, vini esili e immaturi Torrid summer peaks, heavy rain during harvest, slight, underripe wines
1993	★★☆	in beva / drink				Estate ed autunno altalenanti, vini di medio corpo con tannini mordenti Changeable summer and autumn, medium-bodied and tannic wines
1992	★	in beva / drink				Lunghi periodi freddi e piovosi tra gennaio e ottobre, vini crudi e diluiti Long cold rainy stretches from January to October, incomplete, dilute wines
1991	★★	in beva / drink				Freddo e pioggia fino ad agosto, autunno mite, vini crudi e di medio peso Cold and rainy until August, mild autumn, raw and medium-bodied wines
1990	★★★★	in beva / drink				Clima caldo con poche piogge da gennaio a ottobre, vini ricchi e maturi Hot with little rainfall from January to October, rich, ripe wines
1989	★★★★★	in beva / drink				Estate solare, forti escursioni termiche autunnali, vini robusti e complessi Sunny summer, autumnal heatwaves, robust, complex wines
1988	★★★★☆	in beva / drink				Primavera umida, estate tiepida, autunno luminoso, vini sobri e bilanciati Humid spring, tepid summer, light-filled autumn, restrained, balanced wines
1987	★★	in beva / drink				Clima contrastato, ingenti piogge in vendemmia, vini di scarso fascino Changeable climate, high rainfall during harvest, unappealing wines
1986	★★★	in beva / drink				Violenta grandinata a fine maggio, produzione scarsa, vini classici Violent hailstorms at end of May, low yields, classic wines
1985	★★★★	in beva / drink				Lunga fase calda e secca dopo l'inverno gelido, vini catramosi e sensuali Hard winter followed by long hot dry stretches, tarry, sensual wines

<b>Valore / Rating</b>	<b>Clima / Climate</b>	<b>Raccolta / Harvest</b>	<b>Riuscita / Results</b>
★★★★★ Eccellente / Excellent	Caldo / Warm	Molto precoce / Very early (<04/10)	Omogenea / Homogeneous
★★★★ Ottima / Very good	Medio / Medium	Precoce / Early (04/10 - 06/10)	Eterogenea / Heterogeneous
★★★ Buona / Good	Freddo /	Media / Intermediate (07/10)	
★★ Discreta / Fair	Contrastato o irregolare Variable	Tardiva / Late (08/10 - 10/10)	
★ Mediocre / Poor		Molto tardiva / Very late (10/10)	
– Non prodotta / Not produced			

VIGNE					
Indice alfabetico / Alphabetical index					
VIGNA (MGA - Comune / Commune)	Superficie Area	Altitudine Elevation	Aziende - Wineries	1 <sup>a</sup> Annata 1 <sup>st</sup> Vintage	IN
ELENA (Ravera - Novello)	0,83 ha	385 - 410 m	<i>Elvio Cogno</i>	<b>1997</b>	●
FANTINI (Bussia - Monforte d'Alba)	1,90 ha	380 - 465 m	<i>Amalia Cascina in Langa, Attilio Ghisolfi, Paolo Scavino, Vinory</i>	<b>2000</b>	●
FIURIN (Bussia - Monforte d'Alba)	1,15 ha	305 - 320 m	<i>Armando Parusso</i>	<b>1998</b>	✦
GABUTTI DELLA BUSSIA (Bussia - Monforte d'Alba)	2,055 ha	305 - 380 m	<i>Bussia Soprana</i>	<b>2001</b>	●
GALLINOTTO (Giachini - La Morra)	0,45 ha	235 - 255 m	<i>Cascina Fontana</i>	-	/
GIBLIN (Ginestra - Monforte d'Alba)	3,50 ha	510 - 535 m	<i>Cantina del Nebbiolo</i>	-	/
<b>LA CORDA DELLA BRICCOLINA</b> (Briccolina - Serralunga d'Alba)	1,20 ha	335 - 360 m	<i>Batasiolo</i>	<b>1987</b>	●
LA DELIZIA (Lazzarito / Parafada - Serralunga d'Alba)	3,70 ha	325 - 380 m	<i>Fontanafredda</i>	<b>1964</b>	●
LA ROSA (Fontanafredda - Serralunga d'Alba)	7,50 ha	245 - 315 m	<i>Fontanafredda</i>	<b>1967</b>	●
LA VILLA (Paigallo - Barolo)	2,70 ha	310 - 355 m	<i>Fontanafredda</i>	<b>1964</b>	●
LE ROCCHIE (Falletto - Serralunga d'Alba)	2,40 ha	340 - 410 m	<i>Bruno Giacosa</i>	<b>1997</b>	●
MADONNA ASSUNTA LA VILLA (Castelletto - Monforte d'Alba)	2,70 ha	265 - 355 m	<i>Rocche dei Manzoni</i>	<b>1999</b>	●
MANDORLO (Scaronc - Castiglione Falletto)	2,00 ha	240 - 310 m	<i>Fratelli Giacosa</i>	<b>1995</b>	●
MERENDA (Sarmassa - Barolo)	4,20 ha	245 - 300 m	<i>Giorgio Scarzello e Figli</i>	<b>1974</b>	●
MESDI (Bussia - Monforte d'Alba)	1,20 ha	335 - 370 m	<i>(Rocche dei Manzoni), Stroppiana</i>	<b>(1982)</b>	✦
MONDOCA (Bussia - Monforte d'Alba)	1,12 ha	320 - 350 m	<i>Oddero Poderi e Cantine</i>	<b>1989</b>	●
MUNIE (Bussia - Monforte d'Alba)	3,40 ha	285 - 335 m	<i>Armando Parusso</i>	<b>1992</b>	●
PAJANA (Ginestra - Monforte d'Alba)	1,45 ha	335 - 375 m	<i>Renzo Seghesio</i>	<b>2013</b>	●
PARADISO (Cappalotto - Serralunga d'Alba)	0,75 ha	245 - 270 m	<i>Villadoria</i>	<b>2000</b>	✦
PED (Mosconi - Monforte d'Alba)	0,67 ha	390 - 415 m	<i>Conterno Fantino</i>	<b>2004</b>	●
PIANPOLVERE (Bussia - Monforte d'Alba)	7,60 ha	320 - 405 m	<i>Chionetti, Famiglia Anselma</i>	<b>2013</b>	●
PIANPOLVERE SOPRANO (Bussia - Monforte d'Alba)	3,90 ha	335 - 395 m	<i>(Riccardo Fenocchio), Rocche dei Manzoni</i>	<b>1982</b>	●
PLICOTTI (Annunziata - La Morra)	0,77 ha	235 - 255 m	<i>Silvio Grasso</i>	<b>2000</b>	●

**Note.** 1) In bold are the *Vigne* recognized after 2018 and therefore not present in the previous edition of the book. 2) **Area**: indicates the size in hectares of the *Vigna*, based on an estimation. 3) **Elevation**: indicates the altitude range within which the *Vigna* is included. 4) **Wineries**: shows the name of the estates that have owned or leased plots within the vineyard, although it's not certain that each of them actually uses the name of the *Vigna* on the label; in brackets are the estates that have used the *Vigna* name in the past. 5) **First vintage**: for the legend, see page 479; for more details see any notes in the Index of Names and Place Names starting on page 490. 6) **IN**: the symbol ● indicates the *Vigna* whose name is used on a Barolo label or will be used in the near future; ✦ indicates the vineyards no longer used on a Barolo label today; the names of some, such as Cicala, are still in use but are not preceded by the word *Vigna* so for our purposes are listed as though that vineyard is no longer used; finally, the symbol "/" indicates the vineyards that have never, to date, been used on a Barolo label.

Grinzane Cavour  
I vitigni / Varietal distribution





# GATTERA

Comune / Commune: La Morra

Superficie Area	Altitudine Elevation	Geologia Geology	Vitigni Grape varieties	Esposizione Exposure
30,06 ha (85%)	215 - 290 m	MSA1	Nebbiolo (76,0%) Barbera (11,0%) Chardonnay (7,0%) Dolcetto (6,0%)	Tea sud-est e sud-ovest per le vigne meglio esposte; est e tra nord e nord-est per la restante parte.  From southeast to southwest in the better exposed plots; east and northeast in the remaining parts.
1 <sup>a</sup> Annata 1 <sup>st</sup> Vintage	Vendemmia Harvest	MSA1 MSA2		
1964		Stile Style		



Per le persone del luogo, e secondo anche la storia, la zona conosciuta come Gattera si estende su entrambi i versanti della collina alla cui sommità troviamo il famoso cedro del Libano che da oltre cento anni si lega più di ogni altra cosa alle colline del Barolo e alla loro immagine.

Il versante rivolto a occidente, caratterizzato da pendenze più dolci e da suoli evoluti piuttosto profondi, rientra oggi nella MGA Annunziata ed è noto tradizionalmente per la buona qualità del suo dolcetto. Quello opposto, rivolto in direzione di Castiglione Falletto, ricade invece nella MGA Gattera ed era già citato sulla carta di Renato Ratti con due nomi più specifici: Le Turnote, a sinistra della cantina Cordero di Montezemolo, e Monfalletto, che si riferisce alla collina sulla quale è situato il cedro del Libano o meglio ancora al versante rivolto a sud, subito sotto la strada e conosciuto anche come Turna Lunga.

Come potrete vedere meglio sul sito [www.barolomga360.it](http://www.barolomga360.it), all'interno della MGA Gattera si possono individuare anche altre zone più specifiche come Bricco, Gorette, Muscatej, Cà Veje e infine Funtanin, che come il nome suggerisce è caratterizzato da una buona presenza di acqua. All'interno di Funtanin troviamo poi una Vigna ancora più specifica, oggi delimitata ufficialmente e conosciuta come Bricco Fontanile, da cui la cantina Angelo Veglio ha prodotto l'omonimo Barolo tra il 1990 e il 2009 (anno quest'ultimo di cui non ho certezza). La stessa vigna oggi continua a essere vinificata in purezza, ma viene commercializzata con l'etichetta Barolo Gattera.

Una nota merita infine anche il Barolo Monfalletto di Cordero di Montezemolo, che in teoria non avrebbe dovuto trovare spazio nella tabella sottostante, dato che ormai da diverse vendemmie è prodotto con un assemblaggio delle MGA Gattera e Bricco Manescotto. Ciò detto, resta a mio parere uno dei vini più rappresentativi di questa zona e per questo motivo ho pensato di includerlo. Tipici di questo vino, così come di tutti gli altri Barolo di questa MGA, sono la struttura tannica gustosa e più ancora l'inconfondibile nota tartufata che si sviluppa con l'invecchiamento in bottiglia.

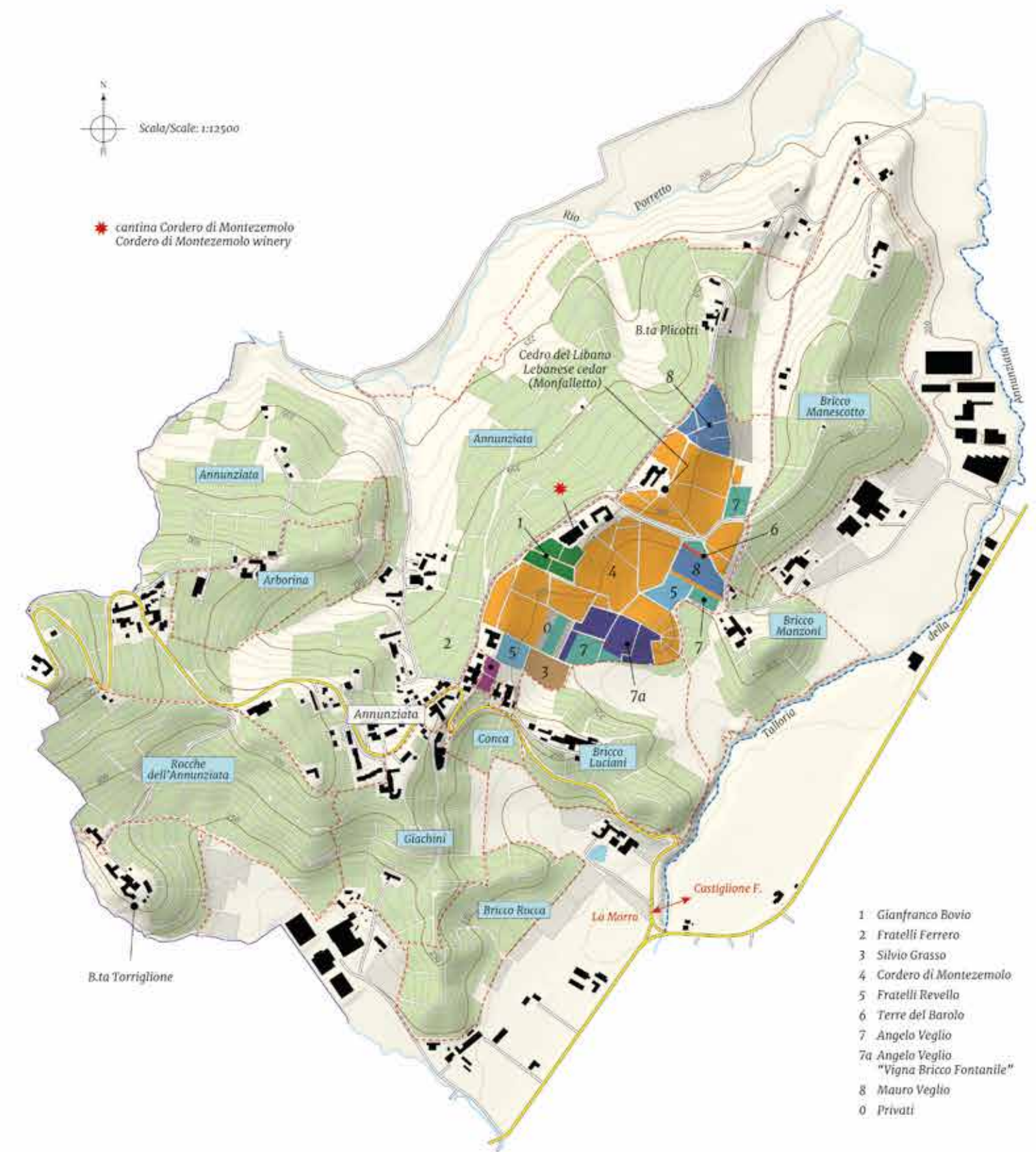
According to the local people and local history, the area known as Gattera covers both sides of the hill with the famous Lebanese cedar tree at the top, which for more than a hundred years has been associated with the Barolo hills and their image more than anything else.

The west-facing side, with its gentler slopes and deep, evolved soils, now falls within the Annunziata MGA and is known for the quality of its Dolcetto. The opposite slope faces the direction of Castiglione Falletto and falls instead in the Gattera MGA. It was mentioned on Renato Ratti's map under two different names: Le Turnote, to the left of the Cordero di Montezemolo winery, and Monfalletto, which refers to the hill with the Lebanese cedar on it and the south-facing slope immediately below the road, also known as Turna Lunga.

As is more easily visible on [www.barolomga360.it](http://www.barolomga360.it), within the Gattera MGA are more specific areas like Bricco, Gorette, Muscatej, Cà Veje, and finally Funtanin, which as the name suggests is known for its good water availability. Within Funtanin is an even more specific vineyard, now officially demarcated and known as Vigna Bricco Fontanile, from which the Angelo Veglio winery produced the Barolo of the same name between 1990 and 2009 (though I'm not certain on this final year). The same vineyard is now a single-MGA wine, under the name Barolo Gattera.

Lastly, Cordero di Montezemolo's Barolo Monfalletto also deserves a mention, which in theory should not have a place on the table below since it's been produced for several vintages now with a blend of the Gattera and Bricco Manescotto MGAs. That said, it remains in my opinion one of the most symbolic wines of this area and for this reason I decided to include it. The savory tannic structure and even more so the unmistakable truffle note that develops with age is typical of this and other Barolo wines from this MGA.

AZIENDA WINERY	VINO WINE	1 <sup>a</sup> Annata 1 <sup>st</sup> Vintage	AZIENDA WINERY	VINO WINE	1 <sup>a</sup> Annata 1 <sup>st</sup> Vintage
Gianfranco Bovio	Barolo (Riserva) Gattera	1977	Fratelli Ferrero	Barolo Gattera	1990
Cordero di Montezemolo Monfalletto	Barolo Monfalletto	1964	Fratelli Revello	Barolo Gattera	1999
	Barolo Gattera	1997	Angelo Veglio	Barolo Gattera	1990
	Barolo Riserva Gorette	1998	Mauro Veglio	Barolo Gattera	1995



- 1 Gianfranco Bovio
- 2 Fratelli Ferrero
- 3 Silvio Grasso
- 4 Cordero di Montezemolo
- 5 Fratelli Revello
- 6 Terre del Barolo
- 7 Angelo Veglio
- 7a Angelo Veglio "Vigna Bricco Fontanile"
- 8 Mauro Veglio
- 0 Privati

Vigne e Nomi di tradizione / Vigne and Traditional names: Bricco Fontanile, Gorette, Le Turnote, Monfalletto.



# VALENTINO

Comune / Commune: Castiglione Falletto

Superficie Area	Altitudine Elevation	Geologia Geology	Vitigni Grape varieties	Esposizione Exposure
11,68 ha (73%)	250 - 325 m	MSAs	Nebbiolo (96,0%) Freisa (4,0%)	Est per le parti meglio esposte, tra nord-ovest e nord-est per la restante parte.  East in the better exposed plots, from northwest to northeast in the remaining parts.
1 <sup>a</sup> Annata 1 <sup>st</sup> Vintage	Vendemmia Harvest	Stile Style		
2020	-			



È forse la novità più importante nel mondo delle MGA di Castiglione Falletto e allo stesso tempo uno di quei casi in cui è difficile fornire un adeguato approfondimento.

Pochi sono infatti i riferimenti storici relativi a questa zona, il cui nome (forse derivato da un nome proprio di persona) fa la sua prima apparizione attorno alla metà del 1800 in relazione a un vigneto coltivato in quest'area da una famiglia residente nella borgata Codana.

Da quel momento, per trovare un altro evento significativo, bisogna risalire al 1998 quando il comune di Castiglione Falletto deliberò la prima suddivisione in zone dei suoi vigneti dalla quale sarebbero poi nate – nel 2010 – le MGA. Tra queste c'era appunto anche Valentino i cui confini, da quella prima delimitazione, sono rimasti immutati anche perché molto facili da tracciare sia su carta sia sul terreno: da un lato Brunella, dall'altro Monprivato e dall'altro ancora Fiasco e Codana.

Una posizione dunque piuttosto chiusa e fresca che in passato ha sempre vantato uno spettro piuttosto ampio di vitigni, partendo dal dolcetto per arrivare al grignolino (Francesco Sobrero) e alla freisa (Giuseppe Mascarello e Figlio), che è l'unica di cui oggi rimane ancora traccia consistente. Negli ultimi anni si è assistito infatti a una crescita significativa del nebbiolo, in particolare di quello destinato alla produzione di Langhe Nebbiolo, che attualmente risulta largamente maggioritario.

L'ultima è più importante novità, a cui accennavo in apertura, è però la notizia che dal 2020 Mario Cordero e i suoi figli usciranno per la prima volta con un Barolo Valentino, che ancora di più nelle annate successive sembra interpretare al meglio le caratteristiche della zona, puntando prima di tutto su una struttura agile e dinamica. Prima di questo, l'unico Barolo a contemplare nel suo assemblaggio una piccola percentuale di Valentino era, ed è ancora, il Barolo Castiglione di Vietti, seguito in tempi più recenti dal Barolo Ciabot Tanasio di Francesco Sobrero e dal Barolo del Comune di Castiglione Falletto di Achille Boroli.

This is perhaps the most important news in the world of Castiglione Falletto's MGAs while simultaneously being one of those cases where adequate insight is actually difficult to provide.

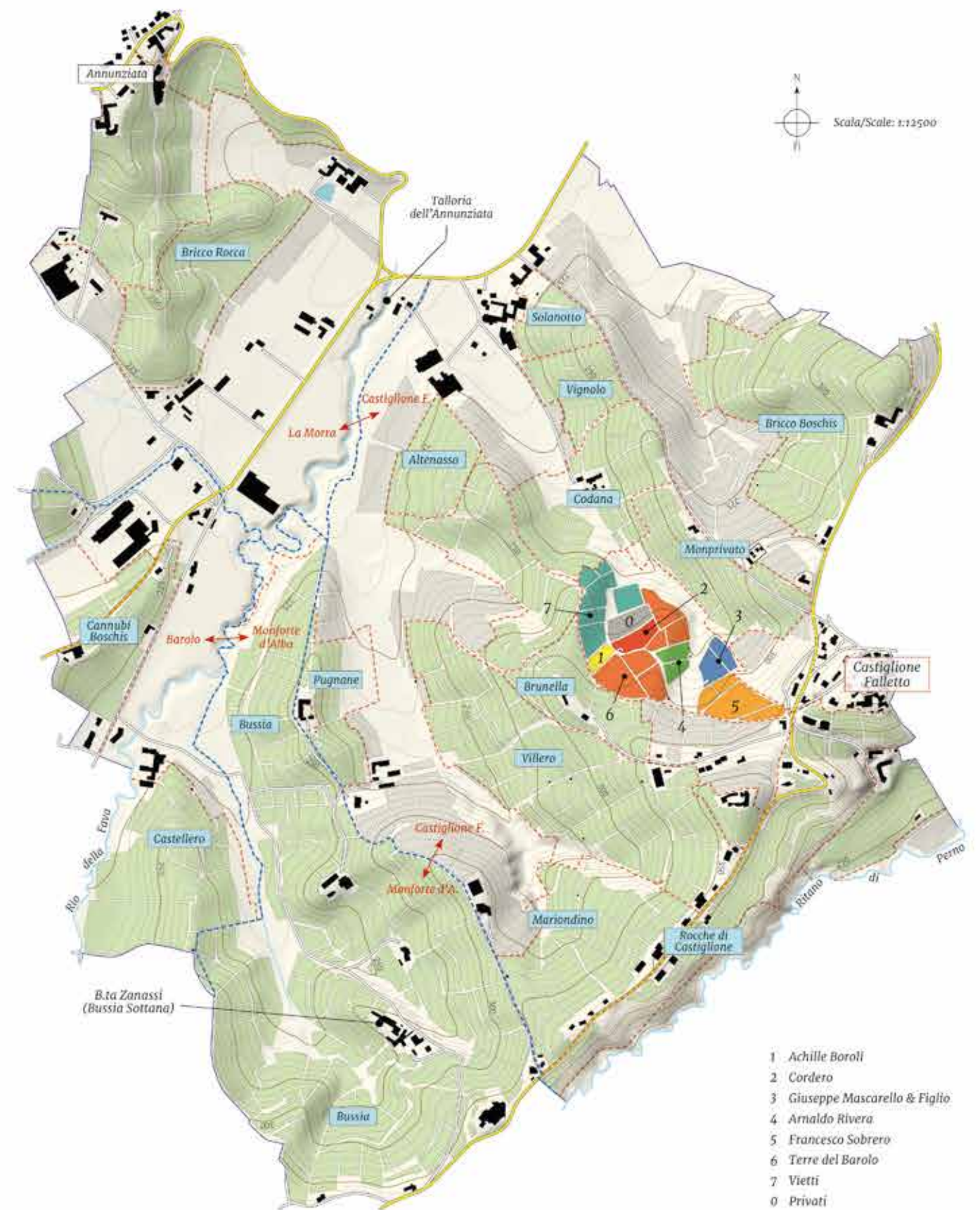
There are in fact few historical references relating to this area, whose name (probably derived from a person's name) first appeared around the mid-1800s in connection with a vineyard cultivated in this area by a family living in the Codana hamlet.

Since then, we must go back to 1998 to find another significant event relating to it, namely when the commune of Castiglione Falletto deliberated the first subdivisions of its vineyards into separate zones from which the MGAs would later emerge in 2010. Among these was Valentino, whose boundaries have remained unchanged since then, also because they are very easy to trace both on paper and on the ground: on one side Brunella, on the other Monprivato and on the other Fiasco and Codana.

Its position is therefore rather cool and closed off and, in the past, has always boasted quite a wide spectrum of varieties, from Dolcetto to Grignolino (Francesco Sobrero) and Freisa (Giuseppe Mascarello e Figlio). The latter is the only grape variety for which consistent traces still remain. In recent years, there has been a surge in Nebbiolo plantings, particularly destined for the production of Langhe Nebbiolo which is now largely in the majority.

The most recent and most important news to which I alluded earlier, is the fact that from the 2020 vintage, Mario Cordero and his sons will release a Barolo Valentino for the first time. Subsequent vintages seem to express the character of the area even better, with the emphasis on an agile, dynamic structure. Before this, Vietti's Barolo Castiglione was the only Barolo which considered incorporating a small percentage of Valentino in the blend, followed more recently by Francesco Sobrero's Barolo Ciabot Tanasio and Achille Boroli's Barolo del Comune di Castiglione Falletto.

AZIENDA WINERY	VINO WINE	1 <sup>a</sup> Annata 1 <sup>st</sup> Vintage	AZIENDA WINERY	VINO WINE	1 <sup>a</sup> Annata 1 <sup>st</sup> Vintage
Cordero	Barolo Valentino	2020	-	-	-





**MONVIGLIERO** (Verduno)

Barolo Vigneti Monvigliero in Verduno - C. Valletti	(1971)
Barolo Riserva Speciale dal Vigneto Monvigliero* in Verduno - Azienda San Martino / G.B. Burlotto	(1971)
Barolo Monvigliero - Fratelli Alessandria	1978
Barolo Monvigliero - Comm. G.B. Burlotto	1982

\* Vero e proprio vino unicorno, mai più ripetuto e nato dalla collaborazione tra la cantina Comm. G.B. Burlotto e un allora giovanissimo Franco Martinetti, gastronomo e degustatore eccellente, che ne fece una piccola selezione per la sua Azienda San Martino.

*\* A true unicorn wine, never to be repeated. This was the result of a collaboration between the Comm. G. B. Burlotto winery and a youthful Franco Martinetti, gastronome, and excellent taster, who made a limited selection for his Azienda San Martino winery.*

**MOSCONI** (Monforte d'Alba)

Sheldon Wassermann, nei suoi libri, fa riferimento anche a un Barolo Cascina Mosconi 1974 di Giovanni Scarzello di cui però non ho trovato riscontro né su altri libri né sul web.

*In Sheldon Wassermann's books, he refers to a 1974 Barolo Cascina Mosconi from Giovanni Scarzello, but I have found no record of it neither on other books nor on the web.*

Barolo Monfortino Siri Mosconi - Giacomo Conterno*	1961
Barolo Vigna Big - Rocche dei Manzoni	1982
Barolo Mosconi - Bussia Soprana	1995

\* È citato in un listino dell'importatore Corti Brothers risalente al mese di ottobre 1973, ma di cui non ho trovato testimonianza fotografica, al contrario del Barolo Monfortino Vigna Romagnasco (vedi pagina 481). Nonostante ciò la sua esistenza è da ritenere praticamente certa.

*\* È citato in un listino dell'importatore Corti Brothers risalente al mese di ottobre 1973, ma di cui non ho trovato testimonianza fotografica, al contrario del Barolo Monfortino Vigna Romagnasco (vedi Bussia a pagina 481). Nonostante ciò la sua esistenza è da ritenere praticamente certa.*

**NEIRANE** (Verduno)

Barolo Vigneto Neirane - Comm. G.B. Burlotto	(1993)
Barolo Neirane - Agostino Bosco	2006

**ORNATO** (Serralunga d'Alba)

Piccola curiosità. Il nome Ornato è stato utilizzato negli anni '80 dalla cantina Pio Cesare anche per un vino prodotto con un taglio di nebbiolo e barbera. Circa il Barolo Siri Vigna 1969 di Giacomo Conterno vedi invece la scheda della MGA Ornato a pagina 360.

*This is a little curiosity. The name Ornato was also used in the 1980s by the Pio Cesare winery for a wine made from a blend of Nebbiolo and Barbera. For information on Giacomo Conterno's 1969 Barolo Siri Vigna, see the MGA Ornato profile on page 360.*

Barolo Ornato - Pio Cesare	1985
----------------------------	------

**PAIAGALLO** (Barolo)

Barolo La Villa - Fontanafredda	1964
Barolo Paiagallo Vigna La Villa - Fontanafredda	1985
Barolo Paiagallo - Giovanni Canonica	1995

**PANEROLE** (Novello)

Barolo Panerole - Vietto	2001
--------------------------	------

**PARAFADA** (Serralunga d'Alba)

Sebbene non legato a un Barolo da singolo vigneto, il nome Parafada compariva già sull'etichetta del Barolo 1969 della famiglia Masolino insieme a quello di Vigna Rotonda, l'attuale Vignarionda.

*The name Parafada appeared on the 1969 Barolo from the Masolino family along with that of Vigna Rotonda, today's Vignarionda, although it was not related to a single-vineyard Barolo.*

Barolo Cru di Parafada - Poderi Sorì	1989
Barolo Parafada - Massolino Vigna Rionda	1990

**PARUSSI** (Castiglione Falletto)

Barolo Podere Parussi - Terre da Vino	(1987)
Barolo Parussi - Bovio	1998

**PERNANNO** (Castiglione Falletto)

Barolo Riserva Pernanno - Sobrero	1991
-----------------------------------	------

**PERNO** (Monforte d'Alba)

Sebbene non legato a un Barolo da singolo vigneto, il nome Perno compariva già su numerose annate della cantina Aldo Conterno commercializzate nel corso degli anni '70 del secolo scorso, tra cui un 1955.

*The name Perno appeared on labels across several vintages from the Aldo Conterno winery marketed during the 1970s, including a 1955, even though it is not linked to a single vineyard Barolo.*

Barolo Belvedere - Giuseppe Mascarello e Figlio	(1985)
Barolo Santo Stefano di Perno Giuseppe Mascarello e Figlio	1985
Barolo Perno - Schiavenza	2003

**PIANTÀ** (Castiglione Falletto)

Barolo Piantà - Casavecchia	1996
-----------------------------	------

**PIRA** (Castiglione Falletto)

Barolo Vigneto Pira - Fratelli Giacosa	(1982)
Barolo La Rocca e La Pira - Roagna	(1990)
Barolo Pira - Roagna*	2005

\* Ha sostituito il Barolo La Rocca e La Pira.

*\* It took the place of the Barolo La Rocca e La Pira.*